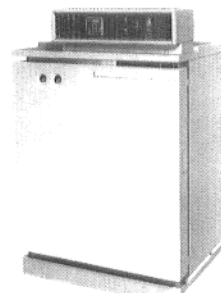


Zichtbaar in de stookruimte aanbrengen!



## Bedieningsvoorschrift

voor de gietijzeren Buderus G\_224 E verwarmingsketel met elektrische ontsteking en ionisatiebeveiliging



### Veiligheids- aanwijzingen

Bij gasreuk:

1. Open vuur vermijden! Niet roken!
2. Vonkvorming vermijden! Geen elektrische schakelaars gebruiken, ook geen telefoon, stekkers, bell
3. Gashoofdafsluitkraan sluiten!
4. Vensters en deuren openen!
5. Huisbewoners waarschuwen en gebouw verlaten!
6. Gasmaatschappij of installateur van buiten het gebouw opbellen!

In andere gevarentoestanden onmiddellijk de gashoofd-afsluitkraan sluiten en stroom uitschakelen!

### Plaatsing / Stookplaats

De luchttoe- en afvoeropeningen mogen niet verkleind of afgesloten worden.

Ontvlambare materialen of vloeistoffen mogen zich niet in de buurt van de verwarmingsketel bevinden of gebruikt worden.

Om ketelschaden te vermijden is een verontreiniging van de verbrandingslucht door Halogeen-Koolwatersof (bv. in sprays, afval- en reinigingsstoffen, verf, lijm) en door sterke stofophoping uit te sluiten. De stookplaats van de verwarmingsketel moet vorstvrij en goed verlucht zijn.

### Werken aan de verwarmingsinstallatie

**De montage, de brandstof- en rookgasaansluiting, de eerste inbedrijfstelling, de stroomaansluiting alsook het toezicht en het onderhoud mogen enkel door een erkende installateur uitgevoerd worden. Werken aan gasleidingen dienen eveneens door een erkende installateur uitgevoerd te worden.**

De reiniging en het onderhoud moet éénmaal per jaar gebeuren! Daarbij dient men de volledige installatie op een correct functioneren te controleren.

Eventuele gebreken dienen onmiddellijk verholpen te worden.

Het is aan te bevelen om een onderhoudscontract met een installateur af te sluiten.

### Aanwijzing in de werking en bediening

De installateur dient de gebruiker met de werking en bediening van de verwarmingsinstallatie vertrouwd te maken en hem de technische documenten te overhandigen.

## Mise en service

### Vérifier le niveau d'eau de l'installation.

- Dans des installations ouvertes l'aiguille du manomètre doit se trouver sur le marquage en rouge.
- Dans des installations fermées l'aiguille du manomètre doit se trouver dans la zone verte.
- Au besoin, compléter le niveau d'eau et purger.

En cas de pertes d'eau, rétablir le niveau normal par un remplissage très lent. S'il y a souvent des pertes d'eau il faut en rechercher la cause et faire y remédier.

### Mise en service du brûleur gaz

- Mettre l'interrupteur service (1) en position I (MARCHE).
- Ouvrir le robinet gaz de barrage.
- Régler l'aquastat chaudière (2) sur la température désirée. Avec la "régulation Ecomatic" l'aquastat chaudière est réglé par l'usine.

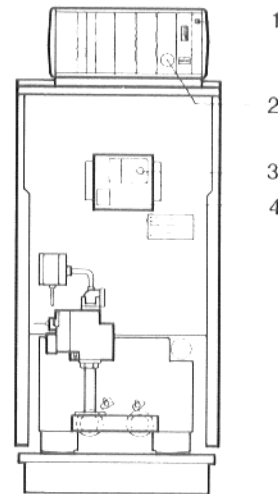
### Si le brûleur ne se met pas en route

- Dans le cas où la lampe témoin du bouton de redémarrage (3) du coffret de sécurité (4) s'allume, pousser ce bouton.
- Si après l'opération répétée du bouton de redémarrage le brûleur ne se met pas en route, faire appel à un installateur gaz.

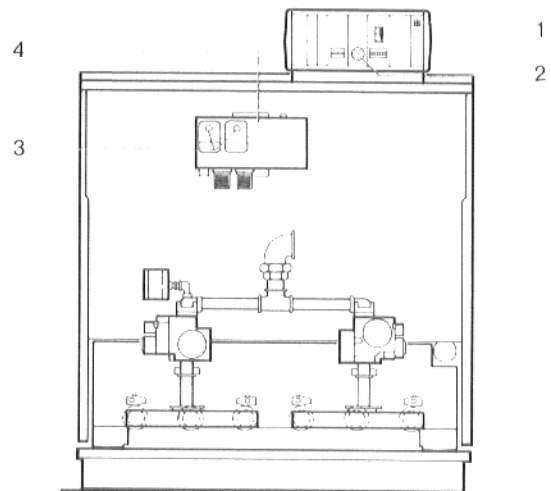
### Mise hors service

- Mettre l'interrupteur service (1) en position "0" (ARRET).
- Fermer le robinet gaz de barrage.

Si l'installation n'est pas en service pendant les mois d'hiver, la vidanger complètement (risque de gel).



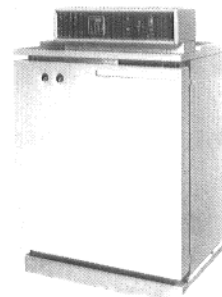
**Modèle chaudière 12-2 à 64-7**



**Modèle chaudière 73-8 à 128-13**

- 1 Interrupteur "MARCHE-ARRET"
- 2 Aquastat chaudière
- 3 Bouton de redémarrage / Lampe témoin
- 4 Coffret de sécurité

A afficher visiblement dans la chaufferie!



## Instructions de service

pour chaudières en fonte Buderus G\_ 224 E  
avec allumage électrique et surveillance par ionisation



### Prescriptions de sécurité

Contre les odeurs de gaz:

1. Ne pas laisser le foyer ouvert! Ne pas fumer.
2. Eviter toute formation d'étincelles; n'utiliser aucun interrupteur ou connecteur ni aucun appareil avec circuit électrique (téléphone, sonnette etc. . . .).
3. Fermer le robinet principal d'arrêt du gaz.
4. Ouvrir les portes et fenêtres.
5. Prévenir les occupants de l'habitation, et quitter les locaux.
6. Téléphoner, de l'extérieur, à la Compagnie du Gaz ou à l'installateur.

En cas d'autres dangers, fermer immédiatement l'organe principal d'arrêt de l'arrivée du combustible ainsi que l'interrupteur de secours devant la chaufferie.

### Aménagement de la chaufferie

Les ouvertures d'arrivée ou d'évacuation d'air ne doivent pas être réduites ou fermées.

Ne pas stocker ni utiliser des matières ou liquides inflammables à proximité de la chaudière.

Afin d'éviter des détériorations de l'appareil, il faut éliminer toute impureté de l'air comburant occasionnée par des hydrocarbures halogénés en suspension (contenus par ex.: dans les pulvérisateurs, les solvants et produits de nettoyage, les peintures et les mastics), ainsi que par une forte proportion de poussières. Le local d'implantation de la chaudière doit être préservé contre le gel et convenablement aéré.

### Travaux liés à l'installation de chauffage

**Les travaux de montage, raccordement des conduites de combustible et d'évacuation des fumées, de branchement électrique ainsi que de contrôle et de maintenance ne doivent être confiés qu'à des professionnels en chauffage. Les travaux à effectuer sur les canalisations d'arrivée du gaz doivent être exécutés par une entreprise concessionnaire spécialisée.**

Ces travaux de nettoyage et d'entretien doivent être effectués une fois par an. A cette occasion, on vérifiera le bon fonctionnement de tous les composants de l'installation.

Toute déféctuosité ou insuffisance constatée devra être éliminée immédiatement.

Nous recommandons à l'utilisateur de conclure un contrat d'entretien avec une entreprise spécialisée.

### Initiation au fonctionnement et à la conduite

Il incombe à l'installateur de familiariser l'utilisateur avec le fonctionnement et la conduite de l'installation de chauffage, et de lui remettre la documentation technique correspondante.

## Inbedrijfname

### De waterstand van de installatie controleren.

- Bij open installaties moet de wijzer van de manometer gelijk staan met de rode streep.
- Bij gesloten installaties mag de wijzer van de manometer binnen het groene vlak afwijken.
- Eventueel water bijvullen en ontluchten.

Bij waterverlies tijdens de stookperiode alleen heel langzaam bijvullen. Bij een aanzienlijk waterverlies de oorzaak hiervan vaststellen en direct laten verhelpen.

### Inbedrijfstellen van de gasbrander

- Werkschakelaar (1) in stand I (AAN) zetten.
- Gaskraan openen.
- Ketelregelthermostaat (2) op de gewenste temperatuur instellen. Bij de »Ecomatic«-regeling is de ketelregelthermostaat fabrieksmatig ingesteld.

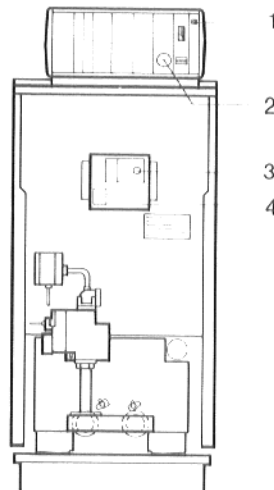
### Komt de brander niet in bedrijf, dan:

- Wanneer de storingslamp van de ontstoringsknop (3) op de stookautomaat (4) brandt, de ontstoringsknop indrukken.
- Komt de brander, nadat de ontstoringsknop (3) enkele malen is ingedrukt, niet in bedrijf, dan moet een erkende gasinstallateur de storing verhelpen.

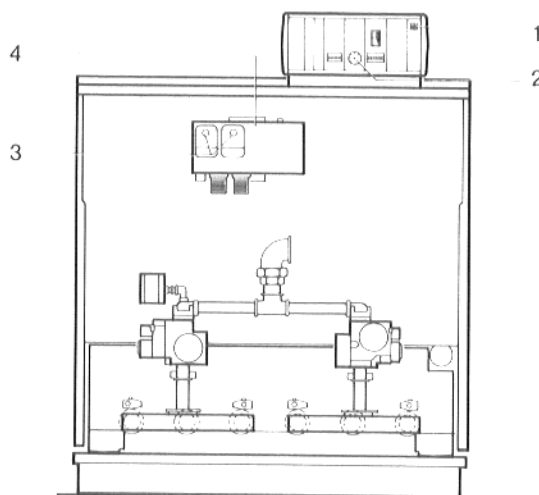
## Buitenbedrijfstellen

- Werkschakelaar (1) in stand 0 (UIT) zetten.
- Gaskraan sluiten.

Als de stookinstallatie in de wintermaanden niet in bedrijf wordt genomen, dan moet het water van de installatie afgelaten worden (vorstgevaar).



**Keteltype 12-2 tot 64-7**



**Keteltype 73-8 tot 128-13**

- 1 Werkschakelaar "AAN - UIT"
- 2 Ketelregelthermostaat
- 3 Ontstoringsknop / Storingslampje
- 4 Stookautomaat