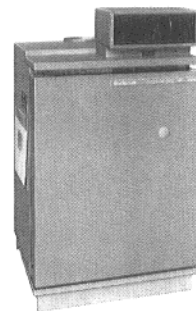


A afficher visiblement dans la chaufferie!



Instructions de service

pour chaudières en fonte Buderus G_ 224
avec surveillance thermo-électrique



Prescriptions de sécurité

Contre les odeurs de gaz:

1. Ne pas laisser le foyer ouvert! Ne pas fumer.
2. Eviter toute formation d'étincelles; n'utiliser aucun interrupteur ou connecteur ni aucun appareil avec circuit électrique (téléphone, sonnette etc. . .).
3. Fermer le robinet principal d'arrêt du gaz.
4. Ouvrir les portes et fenêtres.
5. Prévenir les occupants de l'habitation, et quitter les locaux.
6. Téléphoner, de l'extérieur, à la Compagnie du Gaz ou à l'installateur.

En cas d'autres dangers, fermer immédiatement l'organe principal d'arrêt de l'arrivée du combustible ainsi que l'interrupteur de secours devant la chaufferie.

Aménagement de la chaufferie

Les ouvertures d'arrivée ou d'évacuation d'air ne doivent pas être réduites ou fermées.

Ne pas stocker ni utiliser des matières ou liquides inflammables à proximité de la chaudière.

Afin d'éviter des détériorations de l'appareil, il faut éliminer toute impureté de l'air comburant occasionnée par des hydrocarbures halogénés en suspension (contenus par ex.: dans les pulvérisateurs, les solvants et produits de nettoyage, les peintures et les mastics), ainsi que par une forte proportion de poussières. Le local d'implantation de la chaudière doit être préservé contre le gel et convenablement aéré.

Travaux liés à l'installation de chauffage

Les travaux de montage, raccordement des conduites de combustible et d'évacuation des fumées, de branchement électrique ainsi que de contrôle et de maintenance ne doivent être confiés qu'à des professionnels en chauffage. Les travaux à effectuer sur les canalisations d'arrivée du gaz doivent être exécutés par une entreprise concessionnaire spécialisée.

Ces travaux de nettoyage et d'entretien doivent être effectués une fois par an. A cette occasion, on vérifiera le bon fonctionnement de tous les composants de l'installation.

Toute défectuosité ou insuffisance constatée devra être éliminée immédiatement.

Nous recommandons à l'utilisateur de conclure un contrat d'entretien avec une entreprise spécialisée.

Initiation au fonctionnement et à la conduite

Il incombe à l'installateur de familiariser l'utilisateur avec le fonctionnement et la conduite de l'installation de chauffage, et de lui remettre la documentation technique correspondante.

Inbedrijfname

De waterstand van de installatie controleren.

- Bij open installaties moet de wijzer van de manometer gelijk staan met de rode streep.
- Bij gesloten installaties mag de wijzer van de manometer binnen het groene vlak afwijken.
- Eventueel water bijvullen en ontluchten.

Bij waterverlies tijdens de stookperiode alleen heel langzaam bijvullen. Bij een aanzienlijk waterverlies de oorzaak hiervan vaststellen en direct laten verhelpen.

Inbedrijfstellen van de gasbrander

Bij de types 73 tot 128: De branders na elkaar in willekeurige volgorde in bedrijf nemen.

Het aansteken van de waakvlam

- Werkschakelaar (1) in stand 0 (UIT) zetten. Bij de schakelkast HS 3701: Ketelwatertemperatuurregelaar (2) op "0" plaatsen.
- Gaskraan openen.
- Bedieningsknop (4) van het gasblok (5) indrukken en vasthouden. De bedieningsknop van de piëzo-ontsteking (3) meerdere malen indrukken. De hierdoor ontstane vonken ontsteken de waakvlam. De bedieningsknop (4) na ongeveer ½ minuut loslaten en controleren of de waakvlam brandt. Bij het voor de eerste keer inbedrijfstellen de bedieningsknop iets langer ingedrukt houden en eventueel enige malen herhalen. Gaat de waakvlam na het loslaten van de bedieningsknop weer uit, dan moet de startcyclus opnieuw worden ingevoerd.

Het aansteken van de hoofdvlam

- Werkschakelaar (1) in stand I (AAN) zetten, niet bij de schakelkast HS 3701.
- Ketelregelthermostaat (2) op de gewenste temperatuur instellen. Bij de uitvoering met "Ecomatic-regeling" is de ketelregelthermostaat fabrieksmatig ingesteld.

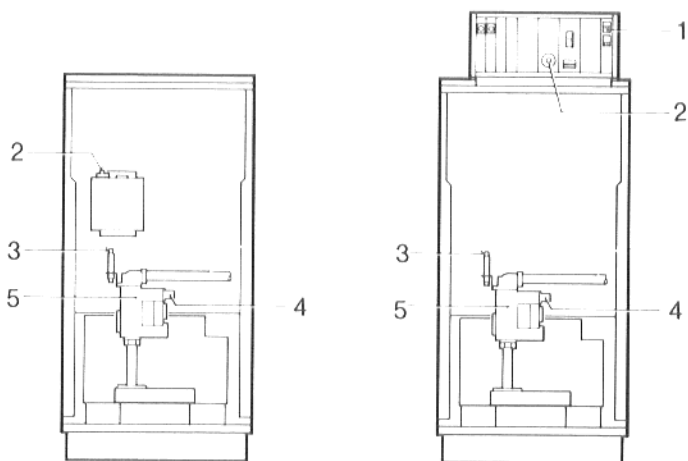
Buitenbedrijfstellen

- Bedieningsknop (4) in de richting van de wijzers van de klok tot de aanslag draaien. Na het loslaten van de knop keert deze zelfstandig in de oorspronkelijke stand terug.
- Werkschakelaar (1) in stand "0" (UIT) zetten. Bij de schakelkast HS 3701: Ketelwatertemperatuurregelaar (2) op "0" plaatsen.
- Gaskraan sluiten.

Belangrijk: Na het uitschakelen is de apparatuur vergrendeld. Het opnieuw aansteken is pas weer mogelijk nadat ongeveer ½ minuut is verstreken.

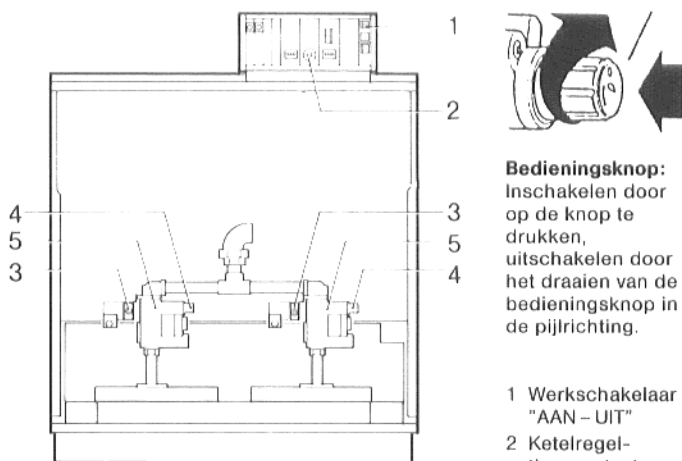
Als de stookinstallatie in de wintermaanden niet in bedrijf wordt genomen, dan moet het water van de installatie afgelaten worden (vorstgevaar).

G_224 met weggenomen voorpaneel



Ketelgrootte 12 tot 64 met ingebouwde schakelkast HS 3701

Ketelgrootte 12 tot 64 met opgebouwde schakelkast

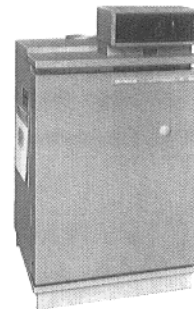


Ketelgrootte 73 tot 128

Bedieningsknop:
Inschakelen door op de knop te drukken, uitschakelen door het draaien van de bedieningsknop in de pijlrichting.

- 1 Werkschakelaar "AAN - UIT"
- 2 Ketelregelthermostaat
- 3 Piëzo ontsteking
- 4 Bedieningsknop
- 5 Gasblok

Zichtbaar in de stookruimte aanbrengen!



Bedieningsvoorschrift

voor de gietijzeren Buderus G_ 224 verwarmingsketel met thermo-electrische beveiliging



Veiligheids- aanwijzingen

Bij gasreuk:

1. Open vuur vermijden! Niet roken!
2. Vonkvorming vermijden! Geen elektrische schakelaars gebruiken, ook geen telefoon, stekkers, bel!
3. Gashoofdafsluitkraan sluiten!
4. Vensters en deuren openen!
5. Huisbewoners waarschuwen en gebouw verlaten!
6. Gasmaatschappij of installateur van buiten het gebouw opbellen!

In andere gevarentoestanden onmiddellijk de gashoofd-afsluitkraan sluiten en stroom uitschakelen!

Plaatsing / Stookplaats

De luchttoe- en afvoeropeningen mogen niet verkleind of afgesloten worden.

Ontvlambare materialen of vloeistoffen mogen zich niet in de buurt van de verwarmingsketel bevinden of gebruikt worden.

Om ketelschaden te vermijden is een verontreiniging van de verbrandingslucht door Halogeen-Koolwatersof (bv. in sprays, afval- en reinigingsstoffen, verf, lijm) en door sterke stofophoping uit te sluiten. De stookplaats van de verwarmingsketel moet vorstvrij en goed verlucht zijn.

Werken aan de verwarmingsinstallatie

De montage, de brandstof- en rookgasaansluiting, de eerste inbedrijfstelling, de stroomaansluiting alsook het toezicht en het onderhoud mogen enkel door een erkende installateur uitgevoerd worden. Werken aan gasleidingen dienen eveneens door een erkende installateur uitgevoerd te worden.

De reiniging en het onderhoud moet éénmaal per jaar gebeuren! Daarbij dient men de volledige installatie op een correct functioneren te controleren.

Eventuele gebreken dienen onmiddellijk verholpen te worden.

Het is aan te bevelen om een onderhoudscontract met een installateur af te sluiten.

Aanwijzing in de werking en bediening

De installateur dient de gebruiker met de werking en bediening van de verwarmingsinstallatie vertrouwd te maken en hem de technische documenten te overhandigen.

Mise en service

Vérifier le niveau d'eau de l'installation.

- Dans des installations ouvertes l'aiguille du manomètre doit se trouver sur le marquage en rouge.
- Dans des installations fermées l'aiguille du manomètre doit se trouver dans la zone verte.
- Au besoin, compléter le niveau d'eau et purger.

En cas de pertes d'eau, rétablir le niveau normal par un remplissage très lent. S'il y a souvent des pertes d'eau il faut en rechercher la cause et faire y remédier.

Mise en service du brûleur gaz

Pour les modèles chaudière 73 à 128: Mettre les deux brûleurs en service l'un après l'autre (ordre à choisir).

Allumage de la veilleuse

- Mettre l'interrupteur service (1) en position "0" (ARRET). Tableau de commande HS 3701: aquastat chaudière (2) en position "0".
- Ouvrir le robinet de barrage gaz.
- Pousser le bouton (4) du bloc gaz (5) et l'arrêter dans cette position. Pousser simultanément plusieurs fois le bouton de l'allumeur piézo-électrique (3). L'étincelle ainsi produite allume la veilleuse. Après environ 30 secondes relâcher le bouton (4) et vérifier si la veilleuse reste allumée. En cas de mise en service pour la première fois le bouton doit rester poussé un peu plus longtemps, le cas échéant, répéter plusieurs fois. Si la veilleuse s'éteint après que le bouton ait été relâché il faut recommencer la manœuvre.

Allumage de la flamme principale

- Mettre l'interrupteur service (1) en position I (MARCHE), exception: tableau de commande HS 3701.
- Régler l'aquastat chaudière (2) sur la température désirée. Avec "Régulation Ecomatic" l'aquastat chaudière est déjà réglé par l'usine.

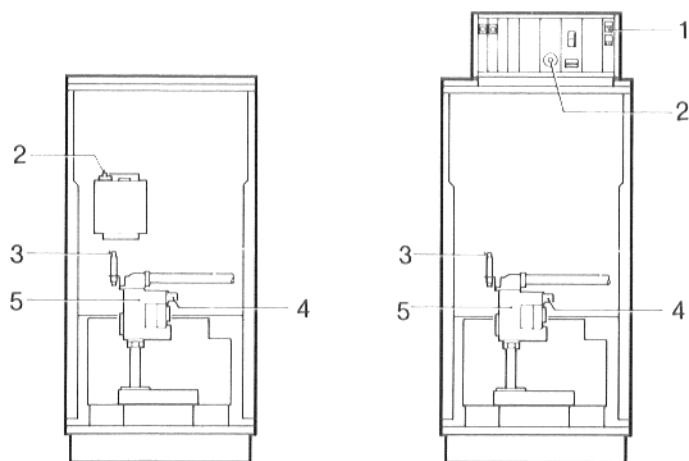
Mise hors service

- Tourner le bouton (4) en sens horaire jusqu'en butée. Après que le bouton ait été relâché, il se met automatiquement en position initiale.
- Mettre l'interrupteur service (1) en position "0" (ARRET). Tableau de commande HS 3701: Mettre l'aquastat chaudière (2) en position "0".
- Fermer le robinet gaz de barrage.

Important! Après la mise hors service l'appareil reste bloqué pour quelque temps. Un nouvel allumage n'est possible qu'après environ 1/2 minute.

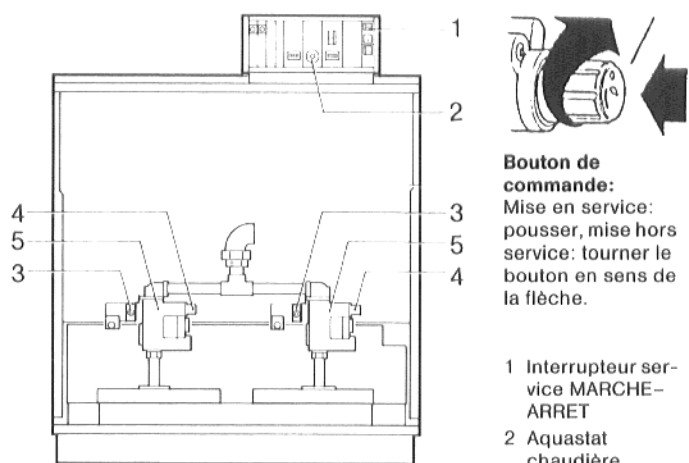
Si l'installation n'est pas en service pendant les mois d'hiver, la vidanger complètement (risque de gel).

G_224 avec panneau avant enlevé



Modèles chaudière 12 à 64 avec tableau de commande HS 3701 incorporé

Modèles chaudière 12 à 64 avec tableau de commande placé au-dessus



Modèles chaudière 73 à 128

Bouton de commande:
Mise en service: pousser, mise hors service: tourner le bouton en sens de la flèche.

- 1 Interrupteur service MARCHE-ARRET
- 2 Aquastat chaudière
- 3 Allumeur piézo-électrique
- 4 Bouton
- 5 Bloc gaz